



W CO SIĘ PAKUJEMY?

Opakowania i odpady opakowaniowe.

Poradnik dla dostawców.

PRZEDMOWA

Szanowni Państwo,

koncepcja gospodarki o obiegu zamkniętym traktowana jest jako jeden z fundamentów idei zrównoważonego rozwoju. Tym samym zajmuje szczególne miejsce w Agendzie 2030 oraz towarzyszącym jej 17 Celom Zrównoważonego Rozwoju (SDG's), wytyczonym przez Organizację Narodów Zjednoczonych.

Obecnie jesteśmy na etapie, gdy nie zadajemy już pytania, czy warto wdrażać gospodarkę o obiegu zamkniętym, ale pytamy, jak to zrobić. W poszukiwaniu praktycznych odpowiedzi musimy mieć na uwadze cały łańcuch wartości producentów oraz cykl życia produktów, także w kontekście wyzwań horyzontalnych i branżowych tego procesu.

Ważnymi elementami gospodarki o obiegu zamkniętym są zarówno gospodarka odpadami (w tym odpadami opakowaniowymi), jak i wdrażanie innowacyjnego ekoprojektowania, umożliwiającego zmniejszanie globalnej ilości odpadów oraz maksymalizację efektywności recyklingu.

Oddając w Państwa ręce zwięzłe kompendium wiedzy na temat opakowań mamy nadzieję, że będzie to pomocne narzędzie w codziennej pracy. Jednocześnie zachęcamy Państwa firmy do aktywnego włączenia się w działania pomagające przestawić rodzimą gospodarkę na „tory zamkniętego obiegu”.

Maria Andrzejewska
Dyrektor Centrum UNEP/GRID-Warszawa

PODSTAWY PRAWNE

- 1 DYREKTYWA 94/62/WE PARLAMENTU EUROPEJSKIEGO I RADY z dnia 20 grudnia 1994 r. w sprawie opakowań i odpadów opakowaniowych.
- 2 Ustawa z dnia 14 grudnia 2012r. o odpadach (Dz. U. z 2013 r. poz. 21 z póź. zm.).
- 3 Ustawa z dnia 13 czerwca 2013 r. o gospodarce opakowaniami i odpadami opakowaniowymi (tekst jednolity: Dz.U. 2016 poz. 1863).

DLA KOGO?

Przepisy ustawy o gospodarce opakowaniami i odpadami opakowaniowymi stosuje się do:

- 1 przedsiębiorców w rozumieniu przepisów ustawy z dnia 2 lipca 2004 r. o swobodzie działalności gospodarczej (Dz. U. Nr 173, poz. 1087), wprowadzających na terytorium kraju opakowania oraz produkty,
- 2 przedsiębiorców pakujących i wprowadzających na rynek krajowy produkty wytworzone przez innego przedsiębiorcę,
- 3 przedsiębiorców zlecających wytworzenie produktów i umieszczających swój znak na produkcie.



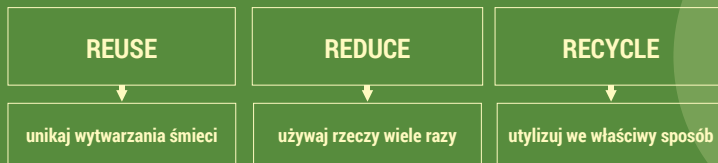
GOSPODARKA O OBIEGU ZAMKNIĘTYM (GOZ)

Ekonomia cyrkularna to z założenia odnawialny i samoregenerujący się system, mający za zadanie **zredukować, i w konsekwencji wyeliminować, ilości powstających w gospodarce niewykorzystanych odpadów**, gdzie celem jest ich ponowne wykorzystanie w sposób efektywny, niekoniecznie w tej samej roli.

Mechanizm działania GOZ koncentruje się na uzyskaniu maksymalnej wartości na każdym z etapów – od projektu przez produkcję, dystrybucję, konsumpcję, naprawę, regenerację, aż po gospodarowanie odpadami i surowcami wtórnymi, które są ponownie wprowadzone do obiegu.



NAJBARDZIEJ ZNANE HASŁO EKONOMII CYRKULARNEJ TO



3R

CO TO JEST OPAKOWANIE?

Opakowaniami (wg ustawy) są wprowadzone do obrotu wyroby wykonane z jakichkolwiek materiałów, przeznaczone do przechowywania, ochrony, przewozu, dostarczania lub prezentacji wszelkich produktów, od surowców do towarów przetworzonych.



CO JEST OPAKOWANIEM?

- ❶ Wyrób spełniający funkcje opakowania bez uszczerbku dla innych funkcji, jakie opakowanie może spełniać, z wyłączeniem wyrobu, stanowiącego integralną część produktu oraz niesłużącego do przechowywania, utrzymania lub zabezpieczania produktu w okresie jego funkcjonowania.
- ❷ Wyrób spełniający funkcje opakowania, wytworzony i przeznaczony do wypełniania w punkcie sprzedaży.
- ❸ Część składowa opakowania oraz złączony z opakowaniem element pomocniczy, spełniające funkcje opakowania. Element pomocniczy przyczepiony bezpośrednio lub przymocowany do produktu uważa się za opakowanie, z wyłączeniem elementu stanowiącego integralną część produktu, który jest przeznaczony do wspólnego użycia lub usunięcia.

RODZAJE OPAKOWAŃ:

- ❶ **Opakowanie bezpośrednie – jednostkowe (handlowe):** przeznaczone do sprzedaży konsumentowi określonej ilości towaru w miejscu zakupu; opakowanie określonej ilości produktu, przeznaczonej na ogół do sprzedaży detalicznej (np. butelka, kubeczek).
- ❷ **Opakowanie zbiorcze:** opakowanie co najmniej dwóch opakowań jednostkowych, najczęściej stosowane z opakowaniem transportowym w czasie transportu i magazynowania (np. karton).
- ❸ **Opakowanie transportowe:** opakowanie produktów luzem, w opakowaniach jednostkowych lub zbiorczych, stosowane w czasie magazynowania i transportu, mające na celu ułatwienie transportu oraz zabezpieczenie towaru na czas transportu (np. paleta).

WYMAGANIA DOTYCZĄCE OPAKOWAŃ

PODMIOT WPROWADZAJĄCY OPAKOWANIA NA RYNEK MA OBOWIĄZEK:

1 Ograniczać ilość i negatywne oddziaływanie na środowisko substancji stosowanych do wytwarzania opakowań oraz wytwarzanych odpadów opakowaniowych w taki sposób, aby:

- opakowania nie zawierały szkodliwych substancji w ilościach stwarzających zagrożenie dla produktu, środowiska lub zdrowia ludzi,
- maksymalna suma zawartości ołowiu, kadmu, rtęci i chromu sześciowartościowego w opakowaniu nie przekraczała 100 mg/kg, (z wyłączeniem podanych w przepisach wyjątków).

2 Ograniczać ilość i negatywne oddziaływanie na środowisko substancji stosowanych do wytwarzania opakowań oraz wytwarzanych odpadów opakowaniowych w taki sposób, aby objętość i masa opakowań były ograniczone do niezbędnego minimum wymaganego do spełnienia funkcji opakowania oraz zapewnienia poziomu bezpieczeństwa produktowi, biorąc pod uwagę oczekiwania użytkownika.

3 Wprowadzający opakowania jest obowiązany wprowadzać do obrotu opakowania projektowane i wykonane w sposób umożliwiający:

- ich wielokrotne użycie i późniejszy recykling albo
- przynajmniej ich recykling, jeżeli nie jest możliwe ich wielokrotne użycie, albo
- inną niż recykling formę ich odzysku, jeżeli nie jest możliwy ich recykling.

OZNAKOWANIA NA OPAKOWANIACH

Symbole umieszczane na opakowaniach informują konsumenta o działaniach odnoszących się do kwestii związanych z ochroną środowiska podejmowanych przez przedsiębiorcę wprowadzającego produkty w tych opakowaniach lub informują, jak postąpić z opakowaniem po jego wykorzystaniu.

STOSOWANIE OZNAKOWAŃ NA OPAKOWANIACH JEST DOBROWOLNE.

Znaki potwierdzające spełnienie określonych wymagań



Znaki wskazujące właściwe postępowanie z opakowaniem po jego wykorzystaniu



Znaki wskazujące na rodzaj zastosowanego materiału

Politereftalan etylenu (PET) Polietylen dużej gęstości (HDPE, PE-HD)



OBOWIĄZKI FORMALNOPRAWNE:

- **Przedsiębiorca, który wprowadza produkty w opakowaniach** na rynek musi zapewniać odzysk, w tym recykling odpadów opakowaniowych takiego samego rodzaju, jak odpady opakowaniowe powstałe z opakowań, w których wprowadził produkty.
- **Przedsiębiorcy i organizacje odzysku** zobowiązani są do złożenia sprawozdania rocznego zawierającego informacje o:
 - ilości lub masie opakowań wprowadzonych na rynek,
 - masie lub ilości opakowań odzyskanych i poddanych recyklingowi,
 - wpłaconej opłacie produktowej,
 - masie wytworzonych, przywiezionych z zagranicy oraz wywiezionych opakowań,

PRZEDSIĘBIORCY ZOBOWIĄZANI SĄ DO PROWADZENIA DODATKOWEJ EWIDENCJI I EWIDENCJONOWANIA DOKUMENTACJI PRZEZ OKRES 5 LAT.

- **Przedsiębiorcy** mają obowiązek przekazywania organizacji odzysku opakowań wszelkie niezbędne dane do realizacji przejętego przez nią od wprowadzającego obowiązku, w tym informacje o wszystkich wprowadzonych przez niego do obrotu w danym roku kalendarzowym produktach w opakowaniach.
- **Przedsiębiorcy** mają obowiązek prowadzić publiczne kampanie edukacyjne.

OPŁATA PRODUKTOWA

Wprowadzający produkty w opakowaniach oraz organizacja odzysku opakowań, którzy nie wypełnili obowiązku zapewnienia odzysku (w tym recyklingu odpadów opakowaniowych powstałych z tego samego rodzaju opakowań jak opakowania, w których wprowadził produkty) **są zobowiązani wnieść opłatę produktową** obliczoną oddzielnie w przypadku nieosiągnięcia wymaganego poziomu:

- recyklingu, w tym recyklingu dla wszystkich opakowań razem,
- odzysku.

Podstawę obliczenia opłaty produktowej stanowi masa (w kilogramach) opakowań danego rodzaju, w których produkty zostały wprowadzone do obrotu.

! Oznacza to, że błędne zliczenie opakowań przez przedsiębiorcę skutkuje również naliczeniem opłaty produktowej.

Odpowiedzialność finansowa po stronie przedsiębiorcy jest znaczna.

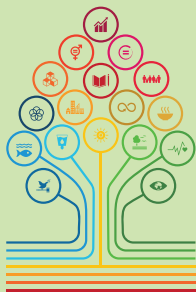
Zgodnie z Rozporządzeniem Ministra Środowiska koszt opłaty produktowej (kary za niezrealizowanie obowiązku – np.: zaniżone dane dotyczące ilości opakowań wprowadzonych na rynek) dla tworzyw sztucznych wynosi obecnie 2700 PLN/ Mg, a jeśli usługa byłaby wykonana dla poprawnie zliczonej masy opakowań stawka wynosi ok. 8 PLN/ Mg.



RODZAJ OPAKOWAŃ	STAWKA ZŁ/KG
Z TWORZYW SZTUCZNYCH	2,70
Z ALUMINIUM	1,40
ZE STALI, W TYM Z BLACHY STALOWEJ	0,80
Z PAPIERU, TEKTURNY	0,70
ZE SZKŁA	0,30
Z DREWNA	0,30
WIELOMATERIAŁOWE	1,70
POZOSTAŁE	1,00

Tabela. Rozporządzenie Ministra środowiska z dnia 16 grudnia 2014 r. w sprawie stawek opłat produktowych dla poszczególnych rodzajów opakowań (Dz.U. 2014 poz. 1972) określa szczegółowe stawki opłat produktowych dla poszczególnych rodzajów opakowań.

Przedmowa 2	Podstawy prawne 3	PARTNERZY:		
Dla kogo? 3	Gospodarka o obiegu zamkniętym (GOZ) 4	Co to jest opakowanie? 5	 In partnership with UN Environment	
Co jest opakowaniem? 6	Wymagania dotyczące opakowań 7	Oznakowania na opakowaniach 8	Obowiązki formalnoprawne 9	
Oplata produktowa 10	Czym jest TBN? 12	Jak wypełnić TBN? 13	Oznakowania stosowane na opakowaniach Marki Własnej Carrefour 20	Co z tymi opakowaniami? 21



**PARTNERSTWO
NA RZECZ REALIZACJI
ŚRODOWISKOWYCH CELÓW
ZRÓWNOWAŻONEGO ROZWOJU
RAZEM DLA ŚRODOWISKA**



Opracowanie:

Centrum UNEP/GRID-Warszawa, we współpracy
z Carrefour Polska oraz EKO-PUNKT Organizacja Odzysku Opakowań S.A.